



ALAIN AFFLELOU

Escuchando el presente y mirando al futuro

Resumen Ejecutivo del Estado de Información No financiero 2022 - 2023

Contenido.



Mensaje de Eva Ivars,
Consejera Delegada de ALAIN AFFLELOU en España.

01. Así es ALAIN AFFLELOU

02. Nuestra actividad en España

03. Comprometidos con el Desarrollo Sostenible

04. Ética y Buen Gobierno

05. Pasión por las personas

06. Cuidado y atención a los clientes

07. Protección del medioambiente

08. La Fundación ALAIN AFFLELOU

***Sobre este informe**

Mensaje de Eva Ivars.

Consejera Delegada de ALAIN AFFLELOU en España



Cerramos con ilusión un ejercicio que ha pasado ya a formar parte de la historia de ALAIN AFFLELOU: este año hemos lanzado la primera Estrategia de Sostenibilidad global. Este hito refleja nuestro compromiso arraigado en la misión de cuidar la salud visual y auditiva de todas las personas, una labor que enfrenta desafíos renovados en un entorno digital y en medio de la transición hacia modelos de desarrollo social y ambientalmente sostenibles.

En respuesta a las demandas actuales de la sociedad, la Estrategia de Sostenibilidad representa un paso firme hacia la plena integración del desarrollo sostenible en nuestro modelo de negocio. Aspectos sociales, ambientales y éticos se vuelven cruciales, consolidando nuestro compromiso iniciado en 2020 cuando nos convertimos en la primera empresa del sector que se unía al Pacto Mundial de Naciones Unidas.

La certeza de la fuerte relación que existe entre la salud de las personas y la salud del planeta nos motiva a mejorar nuestro desempeño ambiental. Nuestra colección MA-

GIC, elaborada con aceite de ricino, reduce significativamente nuestra dependencia de combustibles fósiles. Además, nos hemos fijado objetivos para reducir nuestra huella de carbono y buscar materiales cada vez más sostenibles para nuestros productos con el objetivo de alinearnos con el Acuerdo de París.

Extendemos nuestros valores a lo largo de toda la cadena de valor, involucrando a empleados, franquiciados, proveedores y comunidades locales. Nuestro Código de Conducta impulsa la sostenibilidad en cada paso.

Enfocamos nuestra atención en el cliente, ofreciendo servicios de calidad e innovación accesibles. Buscamos siempre mejorar la satisfacción del cliente y contribuir al cuidado de su salud.

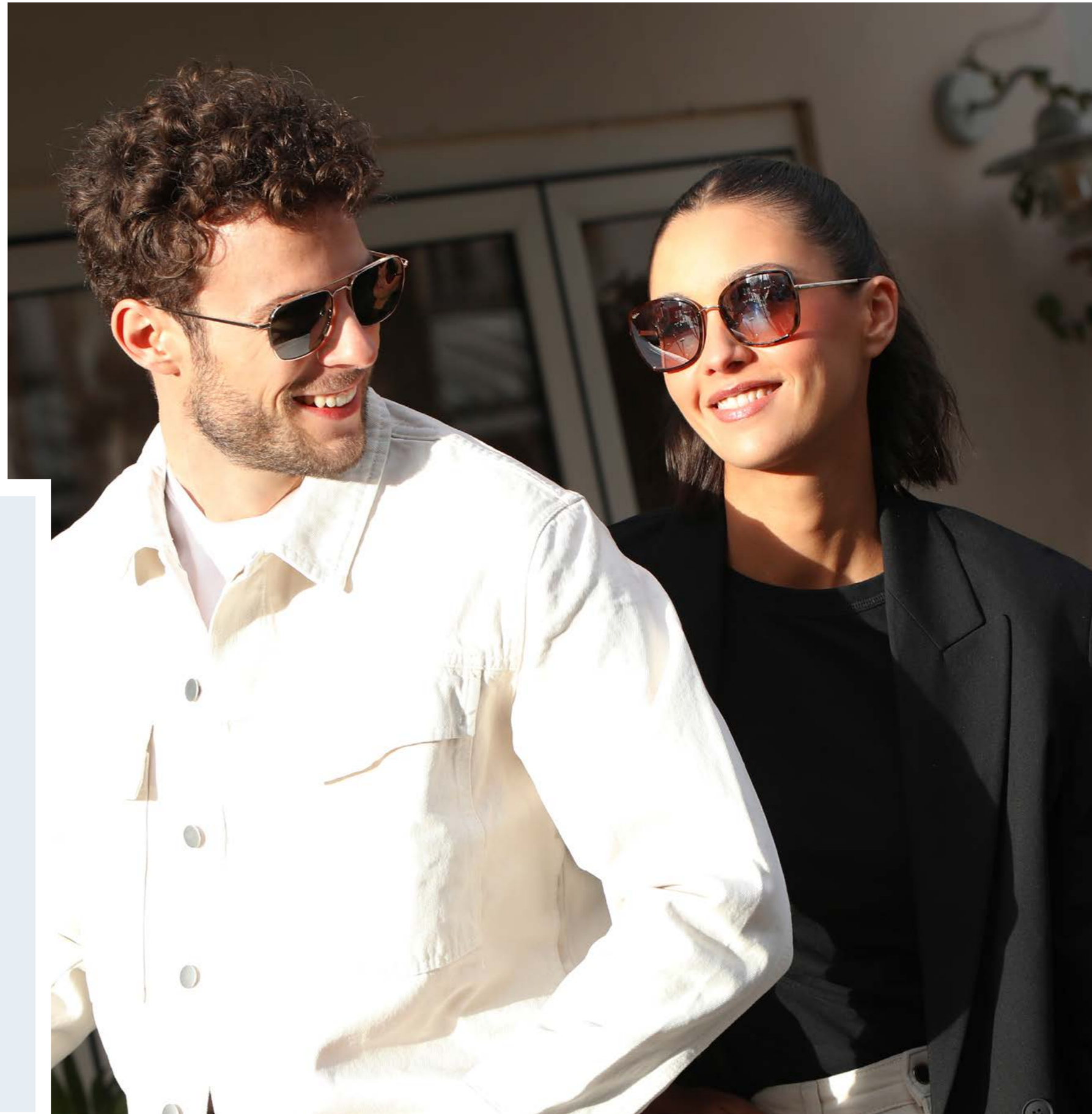
Nuestros empleados y franquiciados son fundamentales para nuestro éxito. Apostamos por el talento, ofreciendo condiciones laborales óptimas y promoviendo una cultura inclusiva y diversa.

La Fundación ALAIN AFFLELOU, creada en 2007, refuerza nuestro compromiso con la salud visual y auditiva. Colaboramos con organizaciones como Cruz Roja Española y Lions Club International, trabajando para superar las barreras visuales y auditivas en comunidades vulnerables.

Participamos activamente en el cambio del liderazgo empresarial, abrazando la digitalización e innovación. Reconocemos que la sostenibilidad es esencial para el crecimiento, y ambas son palancas clave para construir un mundo sin barreras, especialmente en la salud visual y auditiva, y permitir a las personas conectarse plenamente en un planeta saludable.

Así es
**ALAIN
AFFLELOU.**

01



Nuestra propuesta de valor para el cliente:

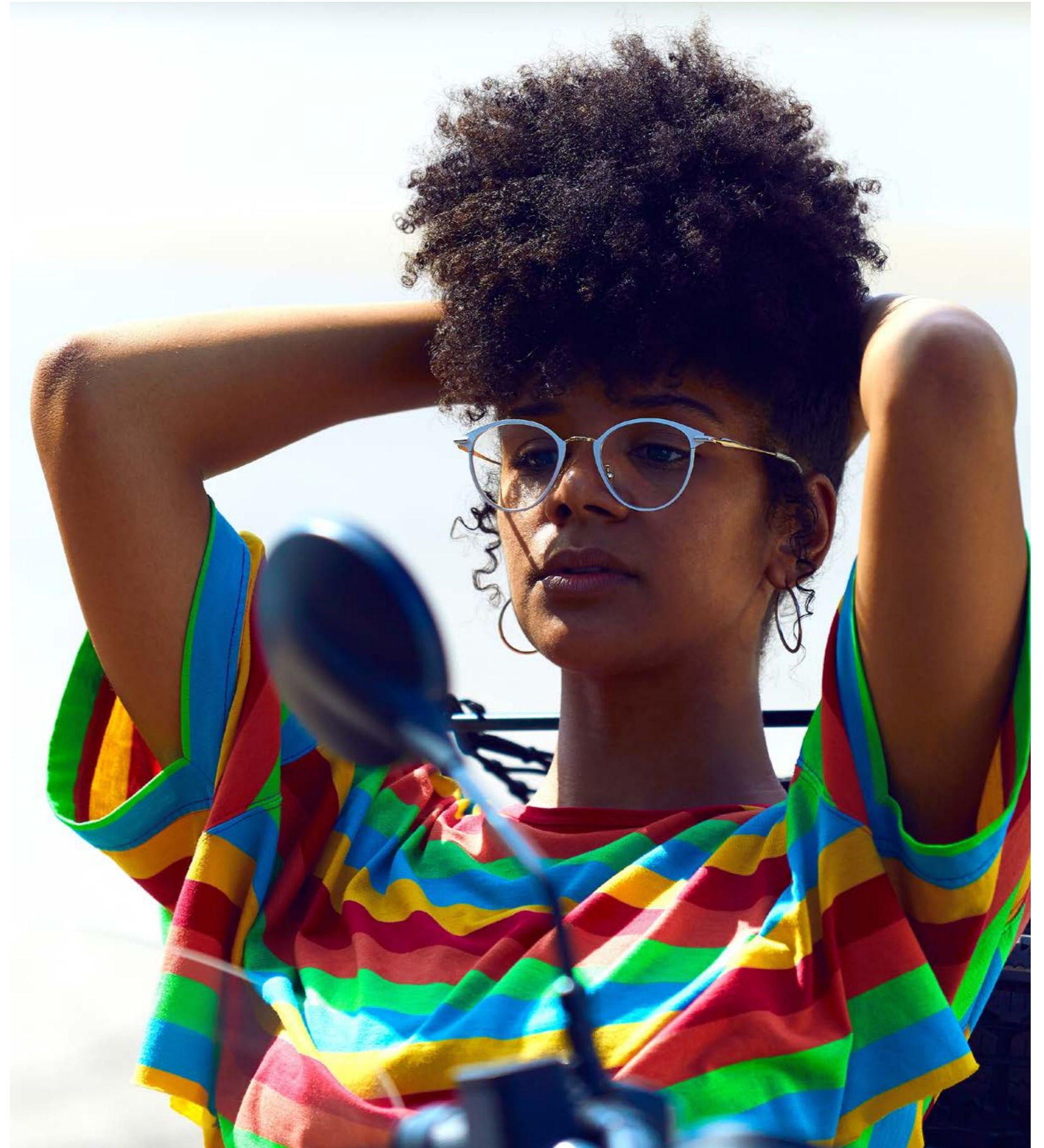
ALAIN AFFLELOU nace con el principal propósito de facilitar el acceso a productos y servicios que mejoren la salud visual y auditiva de las personas y proporcionen el máximo confort a los usuarios de gafas, lentillas y audífonos. Apostamos por la calidad de los materiales utilizados y el diseño y fabricación con procesos innovadores, sin olvidar el componente estético y sostenible.

Diseñamos soluciones disruptivas que se adaptan a las necesidades de las personas y promueven la accesibilidad de los productos sin renunciar a la comodidad y a la libertad.

Nuestra misión → Facilitar el acceso a productos y servicios que mejoren la salud visual y auditiva de las personas.

Nuestra visión → Construir un mundo sin barreras para disfrutar de cada momento de la vida, donde sentir y sentirse bien, y en el que nuestros clientes se sientan partícipes y se liberen de prejuicios y complejos.

Nuestros valores → Compromiso | Dinamismo | Innovación | Liderazgo



ALAIN AFFLELOU España forma parte del Grupo AFFLELOU. El Grupo cuenta con más de 1.400 tiendas de óptica y audiolología en 19 países de Europa y otros continentes.

- | | | | |
|---------------------|----------------|------------------------|---------------------|
| 1. Colombia | 8. Andorra | 15. Costa de Marfil | 22. Georgia |
| 2. Guayana Francesa | 9. España | 16. Burkina Faso | 23. Armenia |
| 3. Martinica | 10. Suiza | 17. Mayotte | 24. Líbano |
| 4. Guadalupe | 11. Luxemburgo | 18. Islas Mauricio | 25. Kuwait |
| 5. Portugal | 12. Marruecos | 19. Reunión | 26. Emiratos Árabes |
| 6. Bélgica | 13. Argelia | 20. Nueva Caledonia | |
| 7. Francia | 14. Senegal | 21. Polinesia Francesa | |



Nuestra actividad en España.

2022



Nuestra actividad en España.

España es el segundo mercado más importante para el Grupo AFFLELOU, con 355 tiendas de óptica y 127 espacios de audiología.

Cifras e hitos.

Presencia:

ÓPTICA

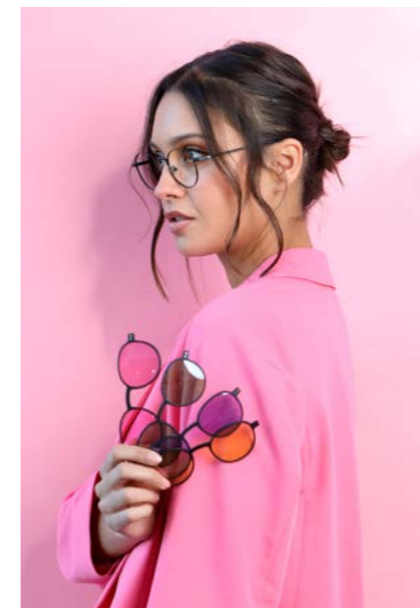
355 Ópticas
 → 84 Ópticas propias
 → 271 Ópticas franquiciadas

AUDIOLOGÍA

127 Centros
 → 42 Centros propios
 → 75 Centros franquiciados



Personas:



- 17 nacionalidades diferentes.
- Aprobación del Plan de Igualdad de Género.
- Más de 490 profesionales, 79% mujeres.
- 52% mujeres franquiciadas.
- 42% mujeres en el comité de dirección.
- 95% de contratos indefinidos.
- 51.593 horas de formación.
- 1.651 colaboradores, más de la mitad son franquiciados y sus trabajadores.
- 80% de los franquiciados recibieron formación.

Medioambiente:



- 35% de las monturas son MAGIC fabricadas a base aceite de ricino.
- Lentillas diarias L'Éphémère by Cooper son neutras en plástico.
- 100% de talcos de presentación de las monturas son biodegradables.
- 100% de bolsas protectoras de las gafas son biodegradables.
- Recogida de 4 toneladas de plástico del Mar Mediterráneo.

Ética y Buen Gobierno:



- 720 colaboradores formados en el Código de Conducta.
- 654 colaboradores formados en el Canal de Comunicaciones.
- 528 colaboradores formados en Prevención contra situaciones de acoso en el entorno laboral.
- Formación en gestión ética a franquiciados.
- Acciones formativas a franquiciados y empleados en materia de protección de datos.

Sostenibilidad:

Nuestra primera Estrategia de Sostenibilidad del Grupo AFFLELOU a nivel global, con 6 pilares estratégicos y 14 compromisos.

Reconocimientos:



- Premio al “Mejor Producto de Economía Circular”. Gravity Wave reconoce nuestro compromiso con el cuidado de los mares y océanos.
- Reconocimientos del sector óptico: “Mejor Comercio del Año” y “Mejor Franquicia del Año”. La organización Comercio del Año y los consumidores reconocen la calidad de nuestro servicio.
- Estamos incluidos en el “Ranking de Empresas por la Igualdad”. Woman Forward visibiliza a las 50 mejores compañías que apuestan por la igualdad.

La Fundación ALAIN AFFLELOU:



Fundación
ALAIN AFFLELOU

- Volviendo a Ver: más de 1.200 personas en situación de riesgo de exclusión social de programas de Cruz Roja han recibido atención óptica y gafas graduadas.
- El Desierto de los niños: 1.150 personas atendidas, más de 920 gafas graduadas y más de 340 de sol donadas.
- Lanzamos nuestra primera iniciativa de donación de audífonos para hacer accesible la salud auditiva de los colectivos vulnerables.
- Más de 27.000 gafas en desuso recuperadas para ser reacondicionadas y destinadas a personas sin recursos en países en vías de desarrollo.
- Primer Outlet Solidario: recaudación de 20.000€ para gafas y audífonos para colectivos desfavorecidos.
- Campaña Escolar en favor de la Salud Visual: 11.200 revisiones de la vista a niños y más de 5.000 gafas graduadas entregadas.
- Participación en el Barómetro de la Miopía Infantil en España, estudio que analiza la evolución de la miopía entre la población infantil española.
- Participación en el Proyecto European Young Eye (EYE), el programa de investigación e innovación más ambicioso puesto en marcha en cuestiones de salud visual por la Unión Europea en el marco de Horizonte 2020.



Comprometidos con el **Desarrollo Sostenible.**

03



Nos hace especial ilusión presentar nuestra Estrategia de Sostenibilidad, nacida del espíritu sostenible y el trabajo de toda la compañía.

Nuestra hoja de ruta en sostenibilidad se ordena en 6 pilares y 14 compromisos, con planes de acción específicos para cada objetivo.

Gobernanza y ética

- Integrar RSC en el gobierno corporativo.
- Integrar la ética en nuestras prácticas y relaciones con los grupos de interés.

Clientes y sociedad

- Actuar a diario para mejorar la satisfacción y la experiencia del cliente.
- Ofrecer productos y servicios innovadores y accesibles para el mayor número posible de personas.
- Sensibilizar a nuestros clientes y a la sociedad.

Proveedores y productos

- Desarrollar relaciones responsables con nuestros proveedores.
- Garantizar la calidad y seguridad de nuestros productos y servicios.

Empleados

- Atraer y fidelizar talento.
- Impulsar el desarrollo de todos los empleados.
- Luchar contra la discriminación y fomentar la diversidad y la inclusión.
- Promover un entorno de trabajo de calidad y el bienestar de los empleados.

Medioambiente

- Limitar el impacto medioambiental de nuestros productos y embalajes a lo largo de su ciclo de vida.
- Reducir la huella de carbono de nuestras actividades y nuestra cadena de valor.

Franquiciados

- Promover el desarrollo responsable de nuestra red de franquicias.



Responsables de avanzar en la contribución a los retos globales.

Gracias a nuestra Estrategia de Sostenibilidad hacemos frente a los retos globales y damos un paso más en la integración del desarrollo sostenible en ALAIN AFFLELOU.

En los últimos años, hemos avanzado en nuestra contribución al desarrollo sostenible y la gestión responsable para construir un futuro más próspero y justo:

2007

Nace la Fundación ALAIN AFFLELOU, que desarrolla iniciativas para cuidar la salud visual y auditiva de la sociedad, especialmente de la población infantil y las personas en situación más vulnerable.

2020

ALAIN AFFLELOU fue la primera organización española del sector de la óptica y audiolgía en adherirse al Pacto Mundial de las Naciones Unidas.

2021

Se crea el Comité de Sostenibilidad de Grupo AFFLELOU a nivel global.

2022

El Grupo AFFLELOU se une al Pacto Mundial de las Naciones Unidas y diseña su primera Estrategia de Sostenibilidad.



Análisis de materialidad.

La Estrategia de Sostenibilidad se diseñó a partir de los resultados de nuestro primer análisis de materialidad y nuestros compromisos sociales, medioambientales y de buen gobierno.

El análisis de doble materialidad nos ha ayudado a identificar, evaluar y priorizar las cuestiones en las que poner el foco de atención.

Hemos identificado los siguientes grupos de interés más relevantes para nosotros, hemos tenido en cuenta su visión y la hemos integra en el análisis de materialidad.

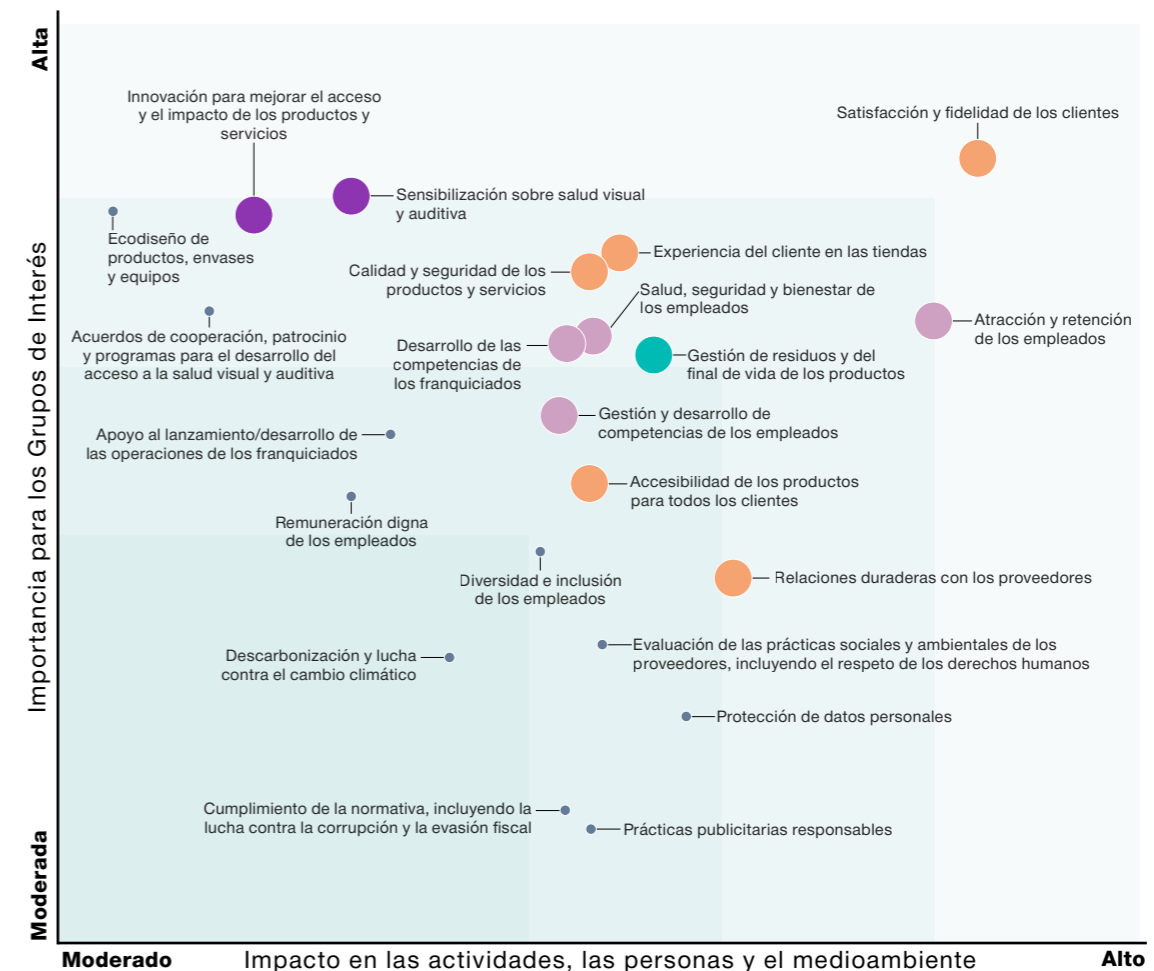
Grupos de interés:

- Comité de Dirección
- Empleados
- Franquiciados
- Clientes
- Proveedores
- Centros de formación y universidades
- Medios de comunicación
- Profesionales de la salud
- Asociaciones y sindicatos
- Socios tecnológicos
- ONG

Análisis de doble materialidad.

El análisis realizado sigue la metodología de doble materialidad. En el proceso identificamos los temas materiales desde una perspectiva de impacto social y medioambiental y, desde la perspectiva de impacto financiero que tienen las cuestiones de sostenibilidad en el valor de la empresa.

La siguiente matriz es el resultado del análisis de materialidad de ALAIN AFFLELOU en España. Refleja los 12 asuntos prioritarios que representan las expectativas de los grupos de interés y su impacto asociado al negocio.



● Empleados y franquiciados ● Cadena de valor (clientes y proveedores) ● Medio ambiente ● Impacto social

1. Satisfacción y fidelidad de los clientes / 2. Atracción y retención de los empleados / 3. Experiencia del cliente en las tiendas / 4. Calidad y seguridad de los productos y servicios / 5. Gestión de residuos y del final de vida de los productos / 6. Salud, seguridad y bienestar de los empleados / 7. Desarrollo de las competencias de los franquiciados / 8. Sensibilización sobre salud visual auditiva / 9. Gestión y desarrollo de las competencias de los empleados / 10. Relaciones duraderas con los proveedores / 11. Accesibilidad de los productos para todos los clientes / 12. Innovación para mejorar el acceso y el impacto de los productos y servicios / 13. Diversidad e inclusión de los empleados / 14. Apoyo al lanzamiento/ desarrollo de las operaciones de los franquiciados / 15. Ecodiseño de productos, envases y equipos / 16. Evaluación de las prácticas sociales y ambientales de los proveedores, incluyendo el respeto de los derechos humanos / 17. Acuerdos de cooperación, patrocinio y programas para el desarrollo del acceso a la salud visual auditiva / 18. Protección de datos personales / 19. Remuneración digna de los empleados / 20. Descarbonización y lucha contra el cambio climático / 21. Cumplimiento de la normativa, incluyendo la lucha contra la corrupción y la evasión fiscal / 22. Prácticas publicitarias responsables.

Ética y buen gobierno.

04



Impulsamos un comportamiento ético y respetuoso a lo largo de toda la cadena de valor.

Basamos nuestra actividad en un conjunto de principios y valores que constituyen nuestra cultura corporativa. Este marco garantiza el respeto de los derechos humanos y nuestro compromiso con las normativas internacionales más exigentes.



Además, hemos fortalecido nuestro Sistema de Compliance creando un marco normativo interno, que ha sido publicado y comunicado a todos los empleados:

- Política de Compliance Penal.
- Política del Sistema Interno de información.
- Política de Anticorrupción.
- Política de regalos, obsequios e invitaciones.
- Política de gestión de conflictos de interés.
- Sistema Disciplinario.*
- Protocolo de acoso.*
- Protocolo de acoso sexual y por razón de sexo.

La formación y concienciación son fundamentales para garantizar un comportamiento ético dentro y fuera de la compañía:

- Formamos a nuestros colaboradores en el Código de Conducta, el Canal de Comunicaciones, en prevención contra situaciones de acoso en el entorno laboral y en protección de Datos.
- Garantizamos una gestión ética en toda nuestra red con formaciones en compliance a franquiciados e integrándolo en el onboarding.

Compromisos estratégicos de la gobernanza y la ética:

- Integrar la RSC en el gobierno corporativo.
- Integrar la ética en nuestras prácticas y relaciones con los grupos de interés.

Velamos por la privacidad de nuestros clientes:

- Dadas las características de nuestros productos y servicios, recopilamos datos personales para el desarrollo de nuestra actividad. Entre ellos, información relativa a su salud que está especialmente protegida. En 2021, aprobamos el Sistema de Gestión de Privacidad de la Información (SGPI), además desarrollamos procesos que velan por la protección de datos y trabajamos en dar formación a toda nuestra red comercial.

La Estrategia de Sostenibilidad integra esta visión transversal en toda la cadena de valor y la relación con los proveedores, con los siguientes compromisos:

- Desarrollar relaciones responsables con nuestros proveedores.
- Garantizar la calidad y seguridad de nuestros productos y servicios.

Las principales herramientas para guiar la ética en nuestra actividad son:

- El Código de Conducta de ALAIN AFFLELOU que define los principios y valores de actuación ética de todos los miembros de nuestra compañía.
- El Código de Conducta de proveedores, aprobado en 2021 y que será de aplicación a todos los proveedores, contratistas o subcontratistas de ALAIN AFFLELOU.
- El Canal de Comunicaciones que permite informar sobre posibles irregularidades en materia de cumplimiento.

*Incluido en el convenio colectivo

Pasión por las **Personas.**

05



Creamos empleos de calidad en un entorno de igualdad de oportunidades y desarrollo del talento.

Compromiso estratégico con los colaboradores:



- Atraer y fidelizar el talento.
- Impulsar el desarrollo de todos los empleados.
- Luchar contra la discriminación y fomentar la diversidad y la inclusión.
- Promover un entorno de trabajo de calidad y el bienestar de los empleados.

Compromiso estratégico con nuestros franquiciados:

- Promover el desarrollo responsable de nuestra red de franquicias.



Trabajo de calidad, igualdad y diversidad.

Nuestro activo más valioso son las más de 490 personas que integran nuestros equipos de trabajo. Nuestro compromiso con estos profesionales se refleja en el 95% de contratación indefinida.

La visión de un mundo sin barreras comienza con la integración laboral de todas las personas.

Una amplia mayoría de nuestros equipos son mujeres: el 79% del total de profesionales y el 42% del comité de dirección. Seguimos trabajando en fomentar la igualdad con medidas como el Plan de Igualdad de Oportunidades entre Mujeres y Hombres que, enmarca las medidas de conciliación para

mantener un equilibrio entre la vida personal y profesional. Nuestro compromiso con la igualdad se extiende al modelo retributivo. Además, sabemos que el desarrollo de la compañía pasa por alcanzar la igualdad en toda nuestra red de franquicias, durante este año las mujeres franquiciadas han representado el 52%.

Trabajamos para aumentar la diversidad de nuestra plantilla. En el último ejercicio, contamos con un 3,9% de empleados con discapacidad en nuestros equipos. Seguimos trabajando para aumentar esta cifra, mediante la firma de un convenio de colaboración con la Fundación ONCE.

Establecemos alianzas y recibimos reconocimientos que refuerzan nuestro compromiso con la diversidad e igualdad:



- Best Women Talent Company.
- Estamos entre las 50 mejores compañías del Ranking de Empresas por la Igualdad.
- Top Diversity Company por quinto año consecutivo, siendo una de las Top40 mejores empresas en diversidad e inclusión.
- Baby Friendly Companies, apoyando los 10 principios de la iniciativa.
- Reafirmamos los Principios para el Empoderamiento de las Mujeres (Des).
- Hemos renovado nuestro compromiso con la Carta de Diversidad.

Desarrollo profesional y atracción de talento.

Apostamos firmemente por la promoción del talento y el desarrollo profesional. Afflelou Academy, nuestra plataforma de e-learning, es el pilar sobre el que desarrollamos la estrategia de formación.

Nuestros colaboradores pueden encontrar una amplia oferta de “escuelas” temáticas, algunos ejemplos son:

- Escuela Onboarding.
- Escuela Corporativa.
- Escuela de Digitalización.
- Escuela de Optometría y Óptica Oftálmica.
- Escuela de Audiología.
- Escuela de Sostenibilidad.
- Escuela de Diversidad y Felicidad en el Trabajo.
- Wellness Hut (la cabaña del bienestar).

Creamos alianzas y acuerdos con universidades y escuelas de óptica y audiolología:

- Universidad Internacional de la Rioja (UNIR).
- Centro de Educación Superior (CUNIMAD).
- Universidad de Terrassa.
- MOPE (especialistas en audiolología).
- Centro Vicente Moya Pueyo.
- Universidad Europea de Madrid.
- Universidad Complutense de Madrid (UCM).

Este año hemos impartido 51.593 horas de formación a través de 23.993 cursos activos. De los 1.651 colaboradores formados, más de la mitad son franquiciados y sus trabajadores. Impulsamos la excelencia en toda nuestra red formando al 80% de los franquiciados.

Queremos promover el talento interno y el crecimiento de los colaboradores. Hemos puesto en marcha 42 becas de formación y el Programa LiderAA de habilidades emprendedoras.

Salud y bienestar.

Velamos por la salud y el bienestar de nuestros colaboradores, vamos más allá de la prevención y protección física.

Apostamos por una cultura de bienestar, promoción de hábitos saludables, motivadores y seguros para todas las personas de ALAIN AFFLELOU.

Fomentamos el cuidado físico y emocional de nuestras personas. Una de las iniciativas más especiales es The Wellness Hut, un espacio para desarrollar la felicidad y bienestar personal.



Cuidado y atención a los Clientes.

06



Nuestra marca destaca por ofrecer un servicio completo de atención a clientes.

Compromisos estratégicos con el cliente:

- Actuar a diario para mejorar la satisfacción y la experiencia del cliente
- Ofrecer productos y servicios innovadores y accesibles para mayor número posible de personas
- Sensibilizar a nuestros clientes y a la sociedad sobre los problemas de salud visual y auditiva

Nuestros productos ayudan a romper sus barreras visuales y auditivas.

Atención personalizada y especializada que responde a las necesidades del cliente a través de protocolos exclusivos:

- El Programa Optométrico Personalizado® (POP) aborda la salud visual de forma integral, adaptándose a distintas edades.
- El Protocolo Integral Audiológico (PIA) busca mejorar la calidad de vida de personas con pérdida auditiva.



En ALAIN AFFLELOU evaluamos la satisfacción del cliente y nos comprometemos a dar respuesta a las reclamaciones, asegurando la calidad de los productos y servicios.

Protección del Medioambiente.

07



Para nosotros todo está interconectado: cuidar la salud del planeta, es tan importante como la salud visual de las personas.

Compromisos estratégicos medioambientales:

- Limitar el impacto medioambiental de nuestros productos y embalajes durante todo el ciclo de vida.
- Reducir la huella de carbono de nuestras actividades y nuestra cadena de valor.

Nuestro compromiso con la protección del medioambiente se centra en la reducción de los impactos ambientales. Principalmente diseñamos nuestros productos con materiales respetuosos con el medio y mantenemos un consumo responsable de los recursos.



Productos sostenibles.

En nuestro viaje hacia la sostenibilidad, destacamos el énfasis en el ecodiseño de productos como pilar central. Nuestra meta es crear colecciones más responsables, utilizando las mejores materias primas y trabajando en armonía con el medioambiente.

Hemos lanzado nuevas gamas de productos elaborados con materiales alternativos y respetuosos, reduciendo la contaminación, el uso de recursos naturales y contribuyendo a la economía circular.

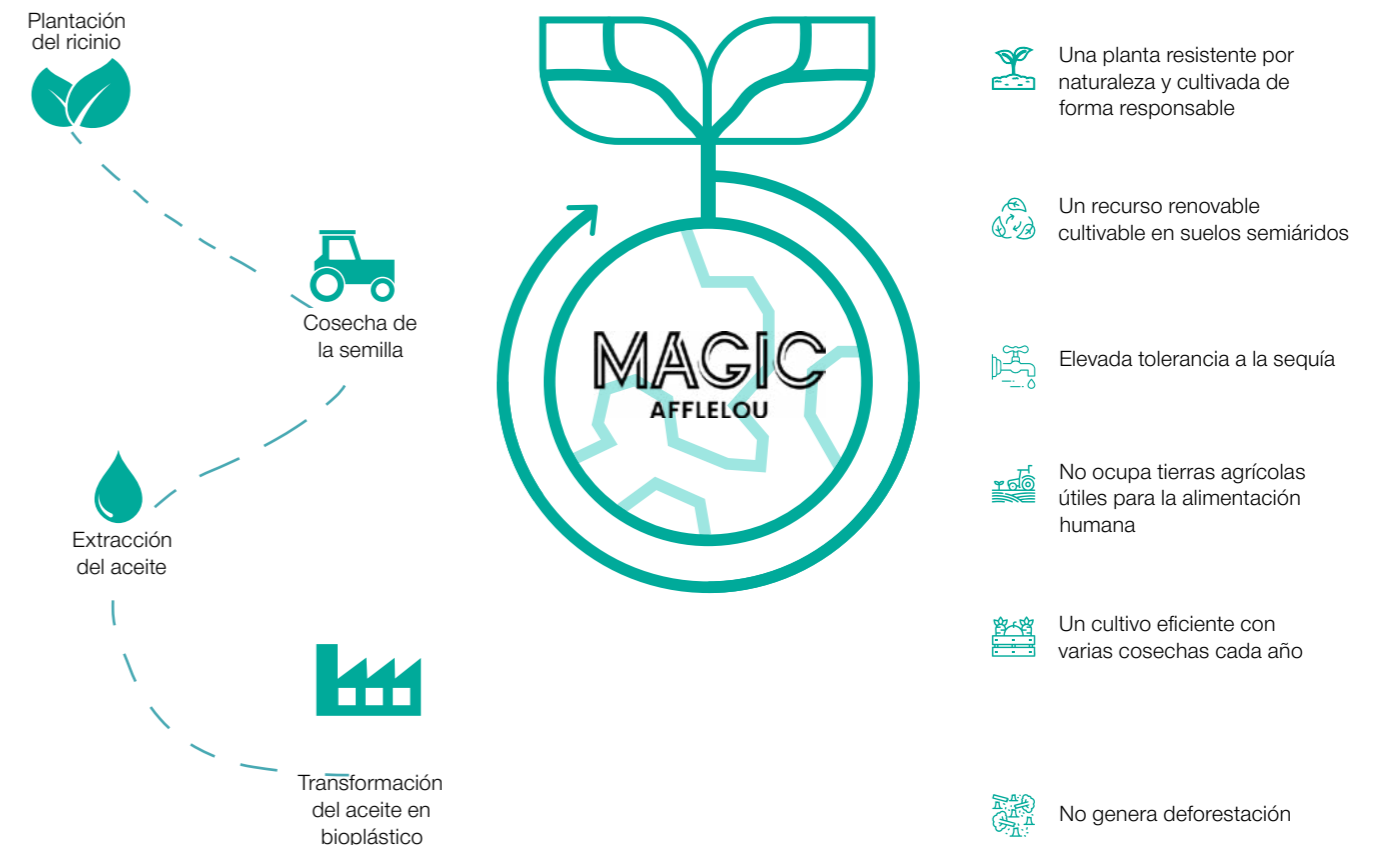
→ Destacamos colecciones como MAGIC fabricadas con bioplástico derivado del aceite de ricino, reduciendo nuestra dependencia de combustibles fósiles en un 46%.

→ Además, nuestras lentillas L'Éphémère Plastic Neutral son neutras en plástico gracias a la colaboración con Plastic Bank. Por cada cantidad de plástico generado para fabricar estas lentillas y sus embalajes, recogemos la cantidad equivalente de plástico del océano en las comunidades costeras. Los residuos plásticos recogidos son procesados y reintroducidos en la cadena de suministro.

Monturas generadas en poliamida 11

UN BIOPLÁSTICO COMPUESTO DE DERIVADOS DE LA PLANTA DE RICINIO

VENTAJAS DE LA PLANTA DE RICINIO



Otros materiales e iniciativas sostenibles.

Nuestra apuesta por la sostenibilidad se extiende a accesorios como estuches, fundas y talcos de presentación:

- Utilizamos r-PET en estuches y fundas, materiales 100% reciclados y reciclables. Más de 220.000 estuches y 5 millones de fundas sostenibles fabricados por el Grupo, desde la puesta en el mercado de estos productos.
- El 100% de los talcos de presentación de nuestras monturas y las bolsas protectoras de nuestras gafas son biodegradables. El Grupo ha fabricado más de 5 y 10 millones de unidades respectivamente desde que comenzamos a trabajar con este material.

También transformamos las tiendas e implementamos acciones en las oficinas para reducir nuestro impacto ambiental. Utilizamos papel y cartón 100% certificado FSC y materiales publicitarios, como tintas, vinilos o textiles, respetuosos con el medioambiente.

Aplicamos una política de paperless con la firma digital de documentos. Gracias al uso de la firma digital hemos ahorrado 737.000 hojas de papel y evitado la tala de 89 árboles, el uso de 17.711 litros de agua y la emisión de 8 Kg de gases de efecto invernadero.



Lucha contra el cambio climático.

En ALAIN AFFLELOU, reconocemos nuestro impacto en el clima y asumimos la responsabilidad de reducir nuestra huella de carbono.

Contribuir a desafíos globales como la acción climática y la descarbonización es nuestra prioridad:

- Hemos lanzado el proyecto de cálculo de la huella de carbono que nos permitirá establecer objetivos concretos de descarbonización.
- Consumimos electricidad 100% renovable en nuestras oficinas y tiendas propias.
- Promovemos la movilidad sostenible con coches híbridos para empleados.
- Contamos con un plan de reforma y modernización de instalaciones que desempeña un papel crucial.
- Implementamos acciones educativas para nuestros empleados como el "Mural del Clima", un taller lúdico donde hemos abordado las causas y consecuencias del cambio climático.

Economía circular y residuos.

En ALAIN AFFLELOU, adoptamos la economía circular como pilar clave para reducir nuestra huella ambiental.

La reflexión sobre el ciclo de vida de los productos y su reutilización guía nuestras acciones:

- Limpiamos el mar Mediterráneo en colaboración con Gravity Wave. Cada verano, por cada gafa que vendemos recogemos el equivalente en peso a 10 botellas de plástico. Gracias a esta iniciativa hemos logrado limpiar 7 toneladas de plástico del mar.
- En tiendas y oficinas centrales clasificamos y gestionamos los residuos con papeleras y contenedores.
- Ofrecemos formación en reciclaje a través de Afflelou Academy para empoderar a nuestros colaboradores.

La Fundación **ALAIN AFFLELOU.**



Trabajamos para concienciar sobre la importancia de la salud visual y auditiva, especialmente durante la infancia, y para hacer realidad el derecho de todas las personas a ver y oír bien.



Materializamos nuestra dedicación hacia la sociedad con la Fundación ALAIN AFFLELOU, creada en 2007. Nos comprometemos con la salud visual y auditiva mediante proyectos de sensibilización, prevención y detección temprana.

Cuidado de la salud visual y auditiva de colectivos vulnerables.

"Volviendo a ver"

En colaboración con Cruz Roja ofrecemos atención óptica gratuita y donamos gafas graduadas a personas en riesgo de exclusión social. En 2023, hemos atendido a casi 1.300 personas.

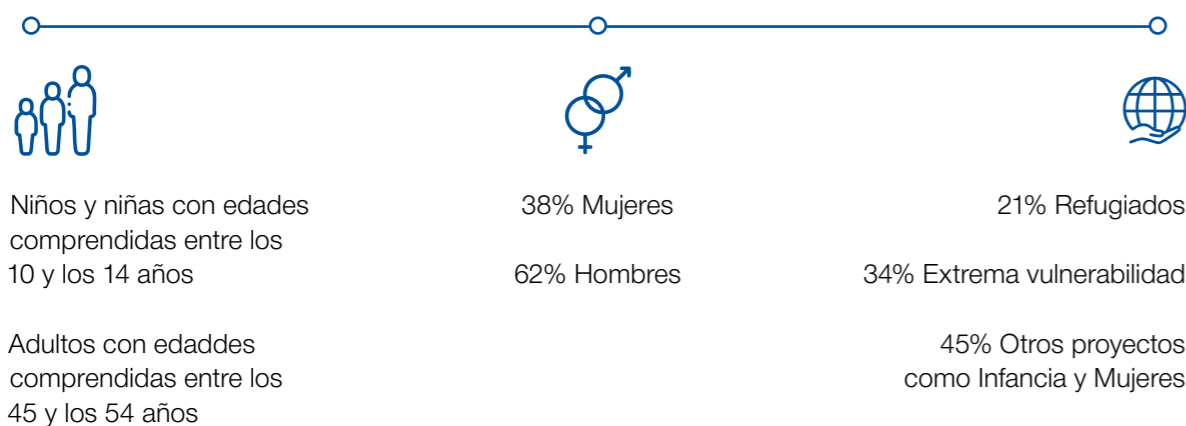
"El Desierto de los Niños"

Realizamos revisiones visuales y donamos gafas graduadas y de sol a la población que habita en los lugares más recónditos del desierto de Marruecos.

"Donación de Audífonos"

Colaboramos con Cruz Roja Española e Ilunion para proporcionar atención auditiva y audífonos a personas en riesgo de vulnerabilidad con problemas de audición.

1.300 historias reales



Una segunda vida para las gafas, una nueva vida para las personas.

Colaboramos con Lions Club International para recoger las gafas que nuestros clientes ya no utilizan, con el fin de reacondicionarlas y enviarlas a personas sin recursos en países en desarrollo. Desde el inicio de esta iniciativa hemos enviado más de 173.000 gafas.

Outlet Solidario.

Hemos abierto la primera tienda solidaria en Madrid para recaudar fondos. Recaudamos 20.000€ para gafas graduadas y audífonos para colectivos en riesgo de exclusión social de Cruz Roja.

Prevención y sensibilización.

"Campaña Escolar en Favor de la Salud Visual"

El 30% de los casos de fracaso escolar en menores es debido a problemas visuales y, por ello, queremos ayudar a concienciar a padres y profesores de la importancia de revisar la vista de los niños al menos una vez al año. Para ello, ofrecemos revisiones visuales gratuitas a niños en edad escolar, y entregamos gafas graduadas a los niños de entre 5 y 7 años que tengan problemas visuales. En este ejercicio, hemos realizado más de 11.000 revisiones y entregado más de 5.000 gafas.

"Las 3 Reglas de AFFLELOU"

Con el objetivo de cuidar la salud visual de los más pequeños y evitar el desarrollo de problemas de la visión, la Fundación ALAIN AFFLELOU lanzó las 3 reglas de AFFLELOU, que promueve prácticas visuales saludables destacando la importancia de la distancia, iluminación y tiempo de exposición frente a pantallas de dispositivos electrónicos.



1. distancia

Evita la visión excesivamente cercana. cuanto más cerca utilizamos las pantallas, más trabajo tienen que hacer nuestros ojos para ver bien. La distancia de trabajo recomendada depende del dispositivo que utilicemos. cuando estemos trabajando en cerca (leyendo, utilizando el móvil, etc.), hacer breves descansos de 20 segundos cada 20 minutos, aprovechando estos descansos para mirar a un objeto lejano (a más de 6 metros).



2. tiempo

Márcate pausas para descansar la vista. Un mayor número de horas dedicadas al trabajo en cerca puede favorecer la aparición de la miopía. Se aconseja que los niños menores de 3 años no usen dispositivos, entre 3 y 6 años los usen como máximo 1h al día, mientras que los niños entre 6 y 12 años no sobrepasen 2h.



3. luz

Controla los contrastes en la luz ambiente. El trabajo en ambientes mal iluminados puede favorecer el desarrollo de la miopía, por lo que debemos usar nuestros dispositivos digitales en un entorno bien iluminado; pero evitando incómodos reflejos. Además, se recomienda que los niños realicen actividades al aire libre al menos 2h al día y al menos 14h a la semana para retrasar/evitar la aparición de la miopía.

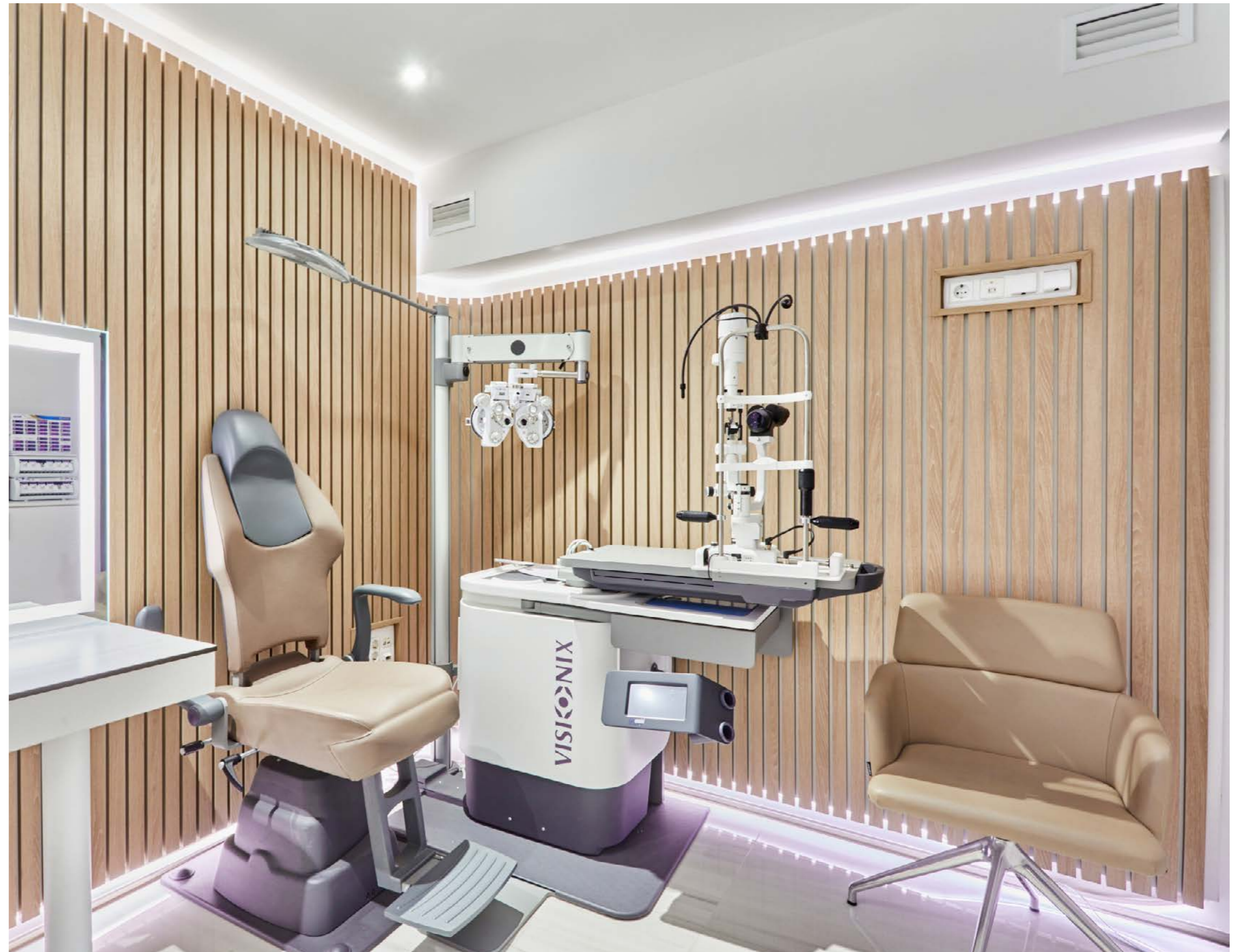
Investigación.

Participamos en proyectos de investigación para generar conocimiento e innovación en beneficio del conjunto de la sociedad.

Somos parte del "Proyecto European Young Eye (EYE)", el programa de investigación e innovación más ambicioso puesto en marcha en cuestiones de salud visual por la Unión Europea en el marco de Horizonte 2020. Abordamos este proyecto en colaboración con Mark'ennovy y el grupo de investigación Clinical and Experimental Research Group de la Universidad Complutense de Madrid. Esta iniciativa persigue aumentar el conocimiento científico necesario para desarrollar terapias mejores para la presbicia, que es el cambio fisiológico más frecuente en la vista a partir de los cuarenta años de edad.

También colaboramos en el "Barómetro de la Miopía Infantil en España" en colaboración con la Universidad Europea, un estudio vivo que tiene como objetivo analizar la evolución de la miopía entre la población infantil española, un problema que cada vez está más presente en la población más joven.

La Fundación ALAIN AFFLELOU demuestra un compromiso continuo con la mejora de la salud visual y auditiva, llegando a comunidades desfavorecidas y contribuyendo a la investigación y prevención en estos campos.



Sobre este Informe.



Sobre este informe.

Es un resumen del desarrollado en conformidad con lo establecido en la Ley 11/2018, de 28 de diciembre, en materia de Información No Financiera y Diversidad, que se encuentra disponible en el siguiente enlace: (ENLACE AL EINF)



ALAINAFFLELOU